



Bulletin d'information

n°68 décembre 2016



Le Geai propose deux nouvelles brochures

La Haute Route du Gâtinais
12 randonnées de la Juine à la Seine

Rallye floral en Gâtinais



La flore du rallye se rencontre dans tous les villages du Gâtinais à vous de les découvrir et de les identifier en vous promenant.

1.	Randonnee aux gorges du houx	2
2.	Cop21 et ... et pays producteurs de petroles (ppp)	2
3.	Le geai a lu pour vous.	3
4.	Comment reduire nos poubelles : le compostage	4
5.	Trafic des dechets a naples	6
6.	La tique vecteur de la maladie de lyme	9

1. Randonnée aux gorges du houx

L'association "Le Geai" est garante de l'entretien du marais de Jarcy, par accord quadripartite avec la mairie de Boutigny, les Espaces Naturels Sensibles du département et le PNR.

Les événements tragiques des dernières inondations nous prouvent encore une fois l'intérêt majeur de la protection des zones humides qui jouent le rôle de réservoir naturel et contribuent ainsi à la prévention des inondations. Par leur capacité de rétention de l'eau, les milieux humides diminuent l'intensité des crues. Ces hydro-systèmes ont également un rôle important dans la purification de l'eau (traitement des eaux usées) et aussi la conservation de la biodiversité (refuges de pollinisateurs...).

C'est dans ce cadre que l'association organise régulièrement des chantiers nature visant à limiter les pousses de saules et cornouillers afin de permettre à la roselière de se reconstituer. L'association a signé une convention avec l'institut médico professionnel Léopold Bellan de Vayres-sur-Essonne pour organiser avec les jeunes deux chantiers par an. Les jeunes participent ainsi au maintien et à la protection tellement importante de ces espaces. Ils en sont très fiers.



En contrepartie, l'association leur a proposé cette année une sortie nature dans les gorges de Franchard le jeudi 26 mai. Ce sont 11 jeunes de l'institut avec leurs éducateurs et un enseignant qui sont venus découvrir les sentiers "Denecourt" balisés de bleu qui sillonnent cette merveilleuse forêt. Christian, le président de l'association nous a guidés. Il faisait un temps splendide et nous avons pu cheminer entre ces blocs de grès impressionnants de formes incroyables. Nous avons découvert une grotte creusée par les anciens carriers et nous en sommes sortis par un tunnel.

Puis nous avons pique-niqué sur une plateforme gréseuse (Mont Aigu) dominant la ville de Fontainebleau. Les jeunes bien que fatigués par cette marche, étaient ravis de cette randonnée dans la forêt où ils ont découvert les formes étranges des rochers et les abris des carriers.

Claire et Claudine D

2. COP21 et ... et Pays Producteurs de Pétroles (PPP)

Soyons optimistes : le fait même qu'un traité sur la réduction des gaz à effet de serre soit signé, voir même ratifié, est une belle chose et l'on se met à rêver que les intentions soient converties en réalisations !

Un zeste de doute (cartésien...) est néanmoins de rigueur et "les promesses n'engagent que ceux qui les écoutent" (H Queuille 1884-1970 puis quelques épigones).

Dans ce traité, chaque pays s'engage par des INDC (contributions déterminées au niveau national) à réduire sa production de gaz à effet de serre et à mettre en œuvre les moyens nécessaires pour en limiter les effets. En d'autres termes, chacun propose ce qu'il veut et rien n'est contraignant !

Les PPP dont l'essentiel du PIB repose sur les énergies carbonées sont classés en tête de liste des pays aux plus fortes émissions de gaz à effet de serre par habitant et tentent difficilement de changer leur image d'ennemis du climat. Sans surprise, ils

s'engagent à minima, voire pas du tout dans la réduction de la production de CO₂.

En fait pour les PPP le traité conduirait à oublier l'existence du tas d'or sur lequel ils sont assis ! Exemple d'abnégation unique dans l'histoire humaine.

Cependant, quelques données locales vont peut-être faire prendre conscience de l'ampleur du problème : dans les pays du golfe, l'humidité sur les côtes avoisine 95% et passé un seuil de température, ces conditions sont impropres à la vie. En Iran en juillet 2014 une température de 74°C a été relevée.



http://www.huffingtonpost.fr/2015/11/08/rechauffement-climatique-cop21-pays-du-golfe_n_8452360.html

<http://www.fioulmarket.fr/actualite/cop-21-pays-producteurs-petrole-prets-a-changer>

Christian

3. Le Geai a lu pour vous.

Famille (presque) Zéro Déchet - Ze Guide de Jérémie Pichon Bénédicte Moret Éditions Thierry Souccar,

Un guide pratique, illustré et plein d'humour pour se lancer dans un mode de vie durable qui fait du bien. Le zéro déchet, l'essayer c'est l'adopter ! Réduire ses déchets pour la planète, pour sa santé, pour le porte-monnaie, c'est le moment ! Mais comment s'y prendre ? En marchant dans les pas de Jérémie et Bénédicte. Ce livre, à la fois carnet de bord pas triste, et guide pratique, vous mènera au but en vous épargnant bien des pièges !

Avec humour et autodérision, les auteurs vous proposent un plan d'action détaillé et 10 défis Zéro Déchet pour vous lancer. En s'appuyant sur leur connaissance de l'écologie, ils livrent des centaines de conseils pratiques et d'alternatives simples pour le quotidien : courses, cuisine, nettoyage, mobilier, hygiène, maquillage, vêtements, jardin, bricolage, festivités... Car les déchets sont partout !

Ce que vous allez gagner : l'amélioration de votre écobilan familial (1 poubelle de 15 L pour 1 mois), moins de toxiques et de sacrées économies. Plus le sentiment exaltant d'être acteur de sa vie, de sa santé, de créer du lien, de toucher à l'essentiel.



«Avec ce livre, les bonnes idées de quelques-uns deviennent la chance de tous.» **Nicolas Hulot**

«Le Zéro Déchet n'est pas une mode, c'est une nécessité, un devoir. Ne perdez plus un instant pour lui donner une chance d'enrichir votre quotidien, de donner un sens à votre passage sur Terre.» **Béa Johns**

Claire

4. Comment réduire nos poubelles : le compostage

Comment réduire le contenu de nos poubelles : le compostage

Près de 30% des déchets ménagers sont d'origine organique.

Il est donc intéressant de les composter car :

- du point de vue écologique :
 - o moins de collecte et de transport de déchets
 - o la décomposition des déchets mis en décharge produit du méthane, gaz dont l'effet de serre est beaucoup plus important que celui du CO₂
 - o plus de sacs poubelle.
- du point de vue financier pour la collectivité :
 - o le coût de collecte des déchets verts ménagers est environ de 1.50€ par kg
 - o le coût de collecte des déchets verts du jardin est environ de 0.50€ par kg
- du point de vue de l'utilisateur : ces déchets peuvent être utilisés comme engrais naturel et gratuit. Nos plantations seront ravies d'être chouchoutées !

Le compostage c'est quoi ? c'est la revalorisation des déchets.

C'est reproduire le processus utilisé par la nature : les feuilles, les branches tombées sur le sol sont dégradées par la pluie, par des champignons ou autres micro-organismes ; les éléments nutritifs sont absorbés par le sol ; les racines s'en nourrissent et permettent à l'arbre ou à la plante de croître. La matière est remise à la disposition des végétaux.

Le compost correspond à l'humus de nos forêts

Le compostage est un processus organique transformant les déchets végétaux en compost (et en eau et...CO₂, *ndlr*).

Quel composteur ?

- En tas : les déchets sont mis et mélangés au fur et à mesure.
- Dans un composteur : à mettre sur un sol plat et désherbé afin que les vers puissent remonter dans le composteur.

Que mettre dans le composteur ?

✓ Au jardin

Matières compostables	Matières non compostables
Feuilles mortes broyées	Terre, sable et cendre de charbon
Tonte d'herbe fraîche	Gros bois, bois traité, bois exotique, tailles de rosiers
Fleurs fanées	Plantes malades
Plantes d'appartement	Tailles de thuyas et autres conifères
Bois de taille broyé, sciures et copeaux de bois non traités	Cendres de bois
Aiguilles de conifères	Toutes plantes grainées
Racines de lisier, chiendent si séchées au soleil pendant quelques jours	Fruits atteints d'oïdium, de tavelure, de moniliose
Mauvaises herbes non grainées, dont les orties entières avant floraison	Litières non biodégradables

✓ **A la maison**

Matières compostables	Matières non compostables
Déchets et épluchures de légumes et de fruits	Viandes, poissons, os, coquillages
Peaux d'agrumes broyées, mélangées avec des feuilles mortes	Produits laitiers
Restes de repas (sans viande, ni graisse)	Plastiques, métaux, verres (utilisez vos poubelles de tri)
Feuilles de thé et sachets	Papier glacé, imprimé ou coloré
Marc de café avec le filtre	Langes jetables
Croutes de fromage, couenne de jambon	Poussières de sac d'aspirateur et balayures
Coquilles d'œufs, de noix, de moules broyées	Tissus synthétiques tel le nylon et le lycra
Pommes de terre flétries broyées	Tous les produits chimiques
Graisses, huiles de cuisine (peu)	Huile de vidange
Papier essuie-tout (mouillé)	Litières de chat, lapin, hamster
Papier, journaux, cartons (en morceaux)	Bouchons de liège
Tissus naturels tels le coton et le lin (broyés)	

Comment faire un compost : varier la nature des déchets :

Mettre les déchets par couche de 20 cm

- déchets "humides" ou déchets azotés
- déchets "secs" ou déchets carbonés

Varier les couches de déchets	humidité	azote	carbone
Gazon	***	***	
Épluchures de légumes et fruits	***	**	
Légumes entiers	***	**	*
Fumier	**	**	***
Mauvaises herbes	*	*	**
Brindilles, branchages, paille, foin			***
Sciure de bois			****



Il est intéressant de garder près de son composteur un tas de feuilles mortes qui pourront être mélangées aux tontes de gazon (idéalement séchées pendant 2 jours) ou être mises au-dessus pour éviter la prolifération des pucerons, etc... Les brindilles servent à aérer les déchets pour une meilleure oxygénation de l'ensemble et permettre aux bactéries d'entrer en action de décomposition.

Le compost ne doit être ni trop sec ni trop humide. Il doit être comme une éponge humide. A vous de le surveiller !

- Régulièrement, avec une fourche mélanger les couches.
- Si une odeur d'œuf pourri apparaît, mettre des brindilles et mélanger.
- Pour que la décomposition se fasse bien, il faut que la température du mélange atteigne 45°, donc le composteur ne peut être utilisé en hiver.
- Une présence de moucheron signifie que le compost est équilibré et que les microorganismes sont en action.

Au bout de combien de temps peut-on utiliser le compost ?

Le compost de 3 à 6 mois	<ul style="list-style-type: none">• sert pour le paillis (à mettre sur un terrain dés herbé), au pied des légumes.• évite ainsi les dés herbants chimiques.
Le compost de 7 à 8 mois	le mulching <ul style="list-style-type: none">• épandu sur le sol à l'automne,• enfoui au printemps après maturité
Le compost de 10 à 12 mois	l'amendement à maturité est utilisé en apport organique (massifs, repotage)

Par son apport, la "vie du sol" va être réactivée et entretenue, il ne sera même plus nécessaire de bêcher le potager...

Pour conclure :

Comme le slogan publicitaire "Vite, réduisons nos déchets", il est temps de se mettre à pratiquer le compostage ; si vous n'avez pas de place dans votre terrain, n'hésitez pas à contacter votre édile pour lui suggérer de mettre un compostage collectif au sein de votre commune.

Pour notre part, nous avons suivi la formation gratuite dispensée au sein du PNRGF, et avons décidé de mettre en pratique leurs conseils. A l'année prochaine, pour un retour d'expérience !

Sources : Formation Compostage - novembre 2015 PNRGF

Internet : www.compostage.info

[https://fr.wikipedia.org/wiki/Compostage_\(biologie\)](https://fr.wikipedia.org/wiki/Compostage_(biologie))

http://ademe.typepad.fr/files/guide_ademe_compostage_domestique.pdf

Les guides de l'écocitoyen – Wallonie - SW Editions – collection Environnement

Claudine D et Claire

5. Trafic des déchets à Naples

Le 4^{ème} business illégal d'Italie !!!!

La Cour de Justice de l'Union Européenne a condamné le 16 juillet 2015, l'Italie a une amende de 20 millions d'euros, assortie d'une astreinte journalière de 120 000 €, pour son échec à mettre en place une gestion efficace des déchets dans la région napolitaine. Depuis plus de 5 ans, dans cette région de Campanie, le gouvernement italien devait prendre des mesures pour que les "**déchets soient valorisés et éliminés sans mettre en danger la santé de l'homme et sans porter préjudice à l'environnement**".

Rappel historique :

Outre l'argent de la CEE et de l'Etat Italien, détourné par la Mafia pour la construction de 2 incinérateurs dans la région de Naples (devenue depuis les années 1980 la poubelle de l'Europe), la mafia fait venir des déchets dont les industriels cherchent à se débarrasser à moindre frais. Elle tire d'importants revenus du traitement illégal de ces ordures.

Entre 2010 et 2011, des nombreux problèmes de collecte de déchets en Campanie ont entraîné un amoncellement considérable de tonnes de déchets sur les voies publiques de Naples et de sa région. Les juges européens s'inquiètent de cette quantité présente depuis plusieurs années : plus de 6 millions de tonnes doivent être éliminés et vont demander au moins 15 ans de traitement...

Le marché des déchets est rentable : une entreprise qui recycle un container de déchets plastiques dépense environ 60 000 €. Si elle s'en débarrasse en passant par un intermédiaire mafieux, la facture est divisée par 10, et si les déchets sont expédiés vers le Tiers-Monde le coût diminue encore. A travers des sociétés écran, les documents de transport, de douanes, de factures sont des faux et il est difficile de contrôler ces sociétés. Environ 20 millions de tonnes de déchets ont été enfouis illégalement : d'après les ONG, ces fameux camions qui traversent l'Italie pour déverser leur chargement dans la région de la Campanie, auraient été de plus de 400 000 en 20 ans.

Selon l'association Legambiente, en 22 ans plus de 440 entreprises, du centre et du nord de l'Italie, ont enterré quelque 10 millions de tonnes de déchets industriels.

Naples : *Déjà en 2013, des milliers de personnes contre la pollution des terres par la mafia.*

"Des dizaines de milliers de personnes ont manifesté samedi 16 novembre dans l'après-midi à Naples pour protester contre la pollution de terres par des déchets toxiques enfouis illégalement par la mafia". *Ils ont crié "non à la Camorra"*, une minute de silence a été observée à la mémoire des enfants *"morts trop tôt"*. *Les manifestants réclament que les terrains et eaux souillées soient assainis. En effet, de nombreuses personnes décèdent du cancer, suite à l'enfouissement des déchets, qui dégagent des dioxines toxiques issues de leur incendie* (zone comprise entre Naples, et Caserte : le triangle de la mort ! 2 millions de m3 enfouis illégalement sur 25 hectares : une catastrophe écologique).

Outre les militants écologistes, devant le nombre de morts par cancer, un prêtre a dénoncé dans un livre «un scandale qui tue», pour faire éclater le scandale des déchets après 20 ans d'omerta. Officiellement, le taux de mortalité, par cancer, est supérieur en Campanie à la moyenne nationale, mais (bien entendu) sans lien direct avec le problème des déchets ! Les enquêtes locales montrent que les cancers du côlon ou du foie seraient en hausse de 80 à 300% depuis 2008 dans les localités les plus exposées

A Naples, en 2015, des citoyens veulent sortir les déchets du jeu des politiques et de la mafia : les 9 et 10 mai l'association CleaNap a organisé une opération internationale de nettoyage, «Let's do it Méditerranéen», ayant pour objectif : vider la mer de ses déchets ... Relayée par 22 pays qui veulent montrer que la Méditerranée pouvait redevenir Mare Nostrum.

Un certain fatalisme : «Ce n'est pas à vous de faire ça, je paie des taxes pour que ce soit fait par la mairie !» «C'est super de les voir nettoyer, mais demain, qui va le faire ?» c'est ce que certains Napolitains disent.

Une situation opaque :

- **La taxe ménagère** ? Dans les années 2000, cette taxe a servi à envoyer les déchets «brûler en Allemagne» lorsque Naples a été envahie de poubelles non ramassées.
- **Le tri** ? Certains le font, «*mais personne ne sait comment ça se termine*». En effet des contrats publics ont été conclus dans une grande opacité et la mafia a su en tirer profit sans se soucier ni de l'environnement ni de la salubrité de Naples et de sa région.
- **Des décharges illégales, des containers qui débordent** ? Toute usine abandonnée devient une décharge illégale : déchets provenant des travailleurs illégaux du textile, des entreprises du bâtiment, des résidus domestiques..... On voit des petites décharges encore fumantes : *le bitume entretient le feu mais dégage des dioxines dangereuses pendant très longtemps*. "Campagne et ville, même constat. Près de Naples voici le village de Caivano, contrôlé par la Camorra. A chaque coin de rue, les containers débordent."

La Police environnementale réagit :

En juillet 2015, la police italienne environnementale enquête sur un trafic de déchets toxiques, organisé par la Camorra. Grâce aux aveux d'un repent, une immense décharge illégale a été découverte dans un petit village à l'ombre du Vésuve : enfouis dans le sol, déchets hospitaliers, amiante, résidus toxiques... ; conséquence : les nappes phréatiques sont polluées. En creusant (stricto sensus !), les enquêteurs découvrent des containers remplis de plomb en provenance d'Allemagne. C'est souvent le cas : "Quand on creuse, on s'attend à trouver des déchets qui proviennent de la région ou d'autres

régions d'Italie. Mais on en trouve d'Europe et même d'autres continents."

Les lois italiennes :

Les délits environnementaux prévoient 15 ans d'emprisonnement pour toute personne jugée coupable de trafic illégal de déchets. Mais les autorités italiennes souhaitent que les législations européennes luttent également contre les éco-mafia : en effet dans certains pays européens des organisations mafieuses étendent leurs activités illégales

Pour conclure : Pour parer à l'urgence, il serait question d'expédier ces déchets dans un autre pays pour les recycler (?), la Roumanie (pays bien connu pour la non corruption des fonctionnaires). Le nettoyage des sites pollués de la région de Naples durera des années sur plusieurs générations. Et, bien sûr, la Camorra pourrait tirer profit de la dépollution, car elle réussira à s'infiltrer dans les appels d'offres pour l'assainissement des terrains

En février 2016 : lors d'un séjour à Naples, j'ai vu 2 facettes du ramassage des déchets ; en zone touristique, les containers



Dans les rues populaires

collectifs sont vidés tous les jours, les gares sont propres ainsi que le métro (pas de traces de chewing-gum) – dans les quartiers populaires, la configuration des immeubles ne permet pas d'avoir des containers immeuble par immeuble. Parfois les rues étant très étroites, les

camions de ramassage ne peuvent passer, donc les personnes entassent leurs sacs de déchets dans la rue. Si ceux-ci ne sont ramassés très vite (la nuit entre 2h et 3h du matin), l'amoncellement reprend et déborde largement sur les



En zone touristique



Tri pour le compostage

trottoirs. Reste à inculquer une culture citoyenne de l'écologie et à prendre une indépendance républicaine vis-à-vis des mafias.

Sources : (19 mai 2015 / Audrey Chabal et Rémy Demichelis (Reporterre) - : Le Monde.fr avec AFP | 16.11.2013 - fr.euronews.com/2015/07/10/le-trafic-de-dechets-ce-business-mafieux/

Claudine D

6. La tique vecteur de la maladie de Lyme

Animal répugnant pour certain, mais surtout un vecteur d'une bactérie la *Borrelia*, qui lors de la morsure de la tique sur l'homme peut lui transmettre la maladie de Lyme. Découvrons le monde de ce petit animal, puis un article sur la maladie de Lyme permettra de comprendre celle-ci qui sera une pandémie à l'échelle mondiale dans les années qui viennent

Qu'est-ce qu'une tique ?

C'est un acarien géant, parasite qui se nourrit et vit à partir d'un autre animal. Toutes les tiques sucent le sang des mammifères terrestres et des oiseaux ; elles sont appelées «hématophages» ou «qui mange du sang».



Une tique adulte
(*Ixodes ricinus* mâle)

Gros parasites, les tiques sont porteuses d'autres parasites : des bactéries, des métazoaires, des protozoaires, etc. elles peuvent donc transmettre à leur hôte des maladies dues à ces parasites ; elles sont des «vecteurs» pour ces maladies. Elles entraînent une parasitose, maladie humaine.

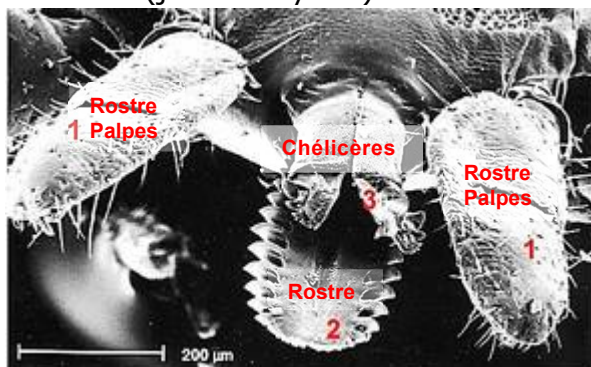
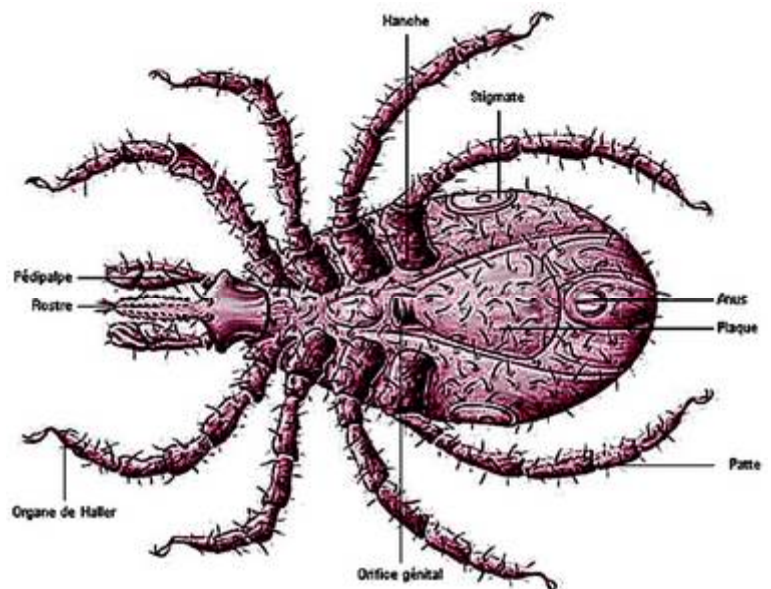
Parmi les plus grands Acariens, elles mesurent, suivant l'espèce, de 1 à 5 mm de longueur à jeun, et jusqu'à 30 mm lorsqu'elles sont

Description de la tique :

Forme, taille et couleur des tiques varient beaucoup selon l'espèce et le stade de développement mais leur corps est toujours ovale et leur tête est prolongée d'un rostre équipé de deux chélicères (du grec *khélé* pince et *kéras* corne).

Leur corps est segmenté en 2 régions : la partie antérieure ou «capitulum» -tête en latin- et la partie postérieure ou idiosome.

Le **capitulum** porte trois pièces buccales (jamais d'yeux).



- un **hypostome ou rostre** (2), garni de plusieurs files de dents qui aident la tique à s'ancrer solidement dans la peau de son hôte.
- une **paire de chélicères** (3), pièces buccales rétractiles dans une gaine protectrice, terminées par des dents qui coupent la peau,

venant ainsi mécaniquement en aide à l'action chimique de la salive, pour perforer la peau.

- **une paire de palpes** (1) ou pédipalpes) disposée latéralement au rostre. Ils sont formés chacun de quatre articles de tailles et fonctions différentes.

Ces palpes ont un rôle sensoriel, ne pénètrent pas dans les tissus lors de la fixation de la tique, mais restent posés à la surface de la peau. Les tiques n'ont pas de canal alimentaire, ni de canal salivaire, comme la plupart des insectes hématophages (moustiques, punaises...); l'apport de salive comme la succion du sang se font par l'espace ménagé entre hypostome et chélicère

Le tégument (sorte de carapace qui tient le rostre) est garni de pores, soies et divers autres organes sensoriels, dont les fonctions ne sont pas encore nettement établies parmi la détection de CO₂, hormones, hygrométrie, température, vibrations... La détection du gaz carbonique et de l'acide butyrique dégagés par les animaux joue un rôle dans le choix de l'hôte et peut-être également sur le point de fixation de la tique sur son hôte.

La partie postérieure (l'idiosome) ne participant pas à la maladie de Lyme nous la passons sous silence.

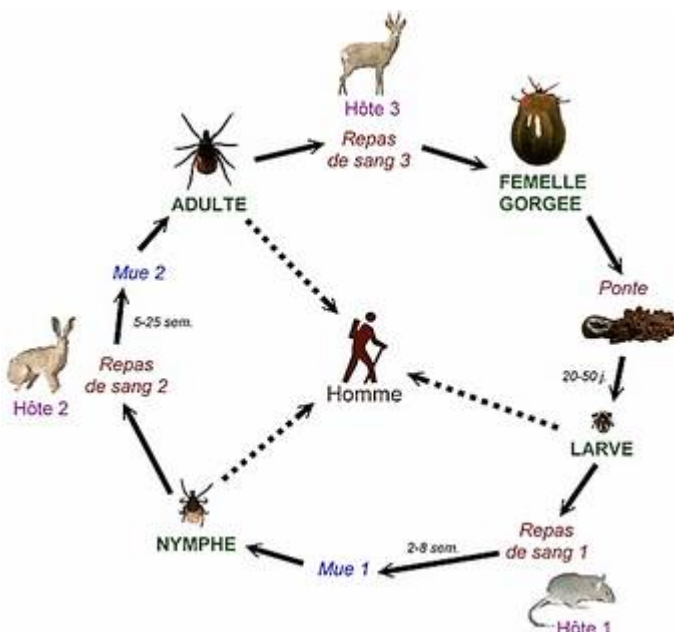
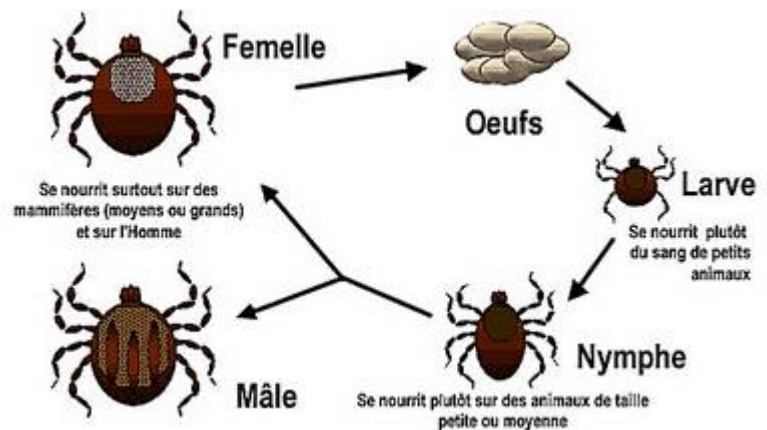
Comment vivent les tiques dures :

La vie d'une tique dure comporte trois stades de développement : larve, nymphe et adulte.

A chaque stade, un unique repas sanguin, sur un hôte différent à chaque fois.

Chaque stade est séparé par une phase de métamorphose, qui se déroule dans le sol ou dans un terrier.

De plus, la tique concentre le sang au fur et à mesure qu'elle le prélève ; le volume de sang prélevé est environ le triple de celui du corps de la tique en fin de repas. Ce phénomène peut provoquer une anémie (manque de fer dans le sang) chez les animaux piqués par de très nombreuses tiques.



Cycle de vie de la tique Ixodes ricinus à trois hôtes différents.

Au sortir de l'oeuf, la **larve** se fixe sur un premier hôte (petit mammifère) qu'elle quitte après avoir fait son 1^{er} repas.

Elle mue au sol durant 1 à 4 mois avant de retrouver un autre hôte pour prendre son 2^{ème} repas (**nymphe**)

Elle se laisse tomber sur le sol pour muer et devenir **adulte**.

Et recherchera un 3^{ème} hôte (grands mammifères) pour effectuer son dernier repas

À chaque stade de développement, la tique prend un unique repas de sang qui dure de 2 à 15 jours suivant l'espèce et le stade.

Le mâle adulte ne se nourrit pas. Le repas sanguin le plus important est celui de la femelle adulte, car il précède la fécondation et la ponte ; la femelle *Ixodes ricinus* peut grossir de 200 fois quand elle est gorgée de sang. Seules les tiques adultes s'accouplent sur l'hôte lui-même. Après l'accouplement le mâle meurt, la femelle gorgée de sang se laisse tomber au sol, pond et meurt. Les tiques peuvent vivre jusqu'à trois ans.

A la recherche de l'hôte

Les larves parasites de petits mammifères (rongeurs).

Les mammifères de taille moyenne (lièvres) et de grande taille (cervidés, bétail, homme, ...) sont parasités par des tiques des 3 stades.

Les petits mammifères, les oiseaux, les reptiles sont appelés "réservoirs", ils servent d'habitat à la bactérie responsable de la maladie de Lyme.

L'homme n'est qu'un hôte accidentel de cette bactérie car elle ne peut se rediffuser.

Le choix de l'hôte

Après la métamorphose, la tique va se placer sur la végétation ou dans un terrier. Les adultes peuvent grimper jusqu'à 1,5 m. Pour localiser des hôtes potentiels, la tique utilise un organe sensoriel situé à l'extrémité des pattes antérieures, l'organe de Haller. Elle est capable de détecter un hôte à partir des odeurs, des mouvements d'air, du dioxyde de carbone ou d'une variation de température ou de luminosité.

L'ancrage de la tique et le repas sur son hôte



Tique se nourrissant du sang de son hôte, son rostre totalement enfoncé dans la peau.

La tique se fixe par la tête dans la peau

Son hôte trouvé, la tique va lentement sur la peau pour trouver un endroit qui lui convienne. Ses fines griffes lui permettent de se stabiliser sur l'épiderme.

Grâce à ses chélicères qui s'allongent (au repos elles sont cachées dans une gaine), la tique coupe la peau et enfonce le rostre aidé par une sécrétion d'enzymes salivaires. Au bout de son rostre une

Grâce à des substances anesthésiantes, l'hôte ne ressent aucune douleur.

Dès que le rostre est entièrement enfoncé dans la peau, la tique produit une colle biologique (cément ou manchon hyalin) qui la fixe solidement au derme. Alors la tique peut commencer son repas en aspirant le sang et en envoyant de la salive anticoagulante afin d'agrandir la poche creusée sous la peau pour permettre l'alimentation en sang.

Ce repas de vampire est indispensable pour sa progéniture. L'afflux de sang déclenche la maturité des ovules et donne aux œufs la réserve vitale. Durant cette phase la tique injecte des molécules qui affaiblissent localement l'immunité et insensibilise le système nerveux de l'hôte. La tique a un système qui lui permet de tuer une partie des bactéries qu'elle mange lors de son repas.

Les maladies dues aux tiques chez l'homme.

Chez l'homme, les maladies transmises par les tiques sont la maladie de Lyme, l'encéphalite à tique, la rickettsiose, l'anaplasmose, la fièvre à tique...

La tique effectuant au cours de sa vie trois "repas" sanguins est vecteur de la transmission biologique et active



de nombreux agents pathogènes (virus, bactéries) véhiculés par la salive.

Lors d'un repas sanguin sur l'Homme, fixant son rostre sur la peau de celui-ci, la tique va injecter dans le corps de sa proie, via ses glandes salivaires et provenant de son intestin, plusieurs agents infectieux pathogènes dont la Borrélie, cette bactérie responsable de la borréliose de Lyme.

Les agents pathogènes abrités dans la tique proviennent des repas qu'elle aura effectués au préalable sur d'autres mammifères

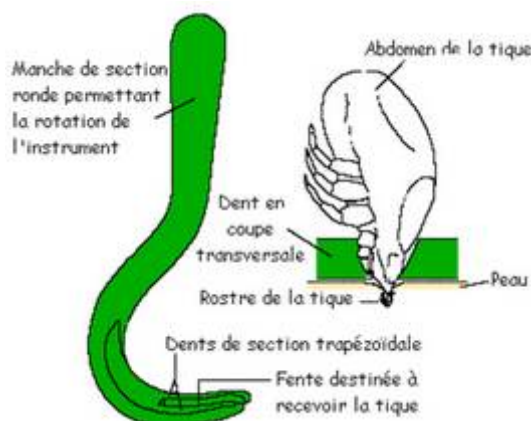
Les tiques se contaminent en parasitant les animaux sauvages (cerfs etc...) et domestiques (chien, cheval etc...). Elles se nourrissent du sang de ces animaux, principaux réservoirs de cette bactérie. La plupart de ces animaux ne développent pas la maladie. La tique ainsi infectée peut donc transmettre la bactérie à l'homme lors d'une piqûre.

Comment enlever une tique ?

Les tiques doivent être extraites de la peau le plus rapidement possible car le risque de transmission de la bactérie dépend du temps pendant lequel elle reste attachée à son hôte mais ne tirez pas dessus pour l'arracher.

Le retrait d'une tique à la pince est possible mais l'ancrage est puissant. Plus le rostre est long, mieux la tique est fixée.

Les tiques longirostres (long rostre), telles qu'*Ixodes* et *Amblyomma*, sont si bien fixées que le rostre reste ancré dans le derme et peut causer un abcès ou une infection. Si une partie du rostre reste en place cela entraîne bien souvent l'apparition d'un granulome inflammatoire qui peut persister plusieurs semaines. Un crochet anti-tique existe, il permet d'extraire une tique en toute sécurité.



Les symptômes principaux de ces maladies transmises par les tiques sont :

Phase 1 : Apparition d'un érythème - tache rouge persistante ou s'agrandissant (= érythème migrant), peut disparaître et réapparaître en phase 2.

Phase 2 : érythème devient chronique migrant de Lipschultz, syndrome grippal, fièvre, fatigue paralysies, maux de tête, innombrables problèmes : articulaires, neurologiques, cardiaques, digestifs, cutanés, oculaires.

Phase 3 : mêmes symptômes qu'en 2 mais plus sévères

Prévenir les morsures de tiques

En forêt ou en zone rurale, il faut porter des vêtements longs (bras et jambes) qui serrent aux chevilles et aux poignets ; pour repérer les tiques plus facilement, choisir des vêtements clairs. Mettre des chaussures fermées.

Appliquer des répulsifs dont l'efficacité n'est pas toujours démontrée.

Au retour de promenade il faut vérifier l'ensemble du corps pour voir si aucune tique ne se soit fixée (paupières, derrière les oreilles, cuir chevelu...), voire un contrôle tactile pour déceler les larves et les nymphes.

Après toute exposition, contrôler minutieusement l'ensemble du corps pour vérifier qu'aucune tique n'y soit fixée (attention aux zones sensibles, telles les paupières, derrière les oreilles, cuir chevelu...)

Tondre les pelouses et jeter les déchets de tonte, car elles sont un réservoir de prolifération de tiques.

Les conditions de survie des tiques

Durant les 3 ans de sa vie, la tique passe environ trois semaines sur l'hôte. Les conditions climatiques sont importantes. En dessous de 4-5°C le métabolisme de la tique se ralentit. C'est donc au printemps et en automne qu'elle est active. La métamorphose a lieu lorsque la température atteint 8°C et la ponte entre 10 -11°C.

Des phrases reprennent in situ les extraits des sources internet :

Wikipédia/tique Les photos sont de Wikipédia, FranceLyme,dinosoria

<http://environnement.wallonie.be/ong/cnb>

http://www.doctissimo.fr/html/sante/encyclopedie/sa_1238_lyme.htm

<http://www.ameli-sante.fr/morsures-de-tiques/>

<http://www.maladie-lyme.info/>

<http://www.tiquatac.org/tiques/piqure-de-tiques.html>

www.dinosoria.com

<http://www.allodocteurs.fr/maladies/maladies-infectieuses-et-tropicales/tiques-et-maladie-de-lyme/tique-un-parasite-a-retirer-d-urgence>

Claudine D et Claire

Les tiques sont de plus en plus nombreuses : est-ce dû au réchauffement climatique ? Ou bien à l'augmentation du nombre de cervidés, qui sont les principaux animaux réservoirs de tiques ? Toujours est-il que la maladie de Lyme est en plein essor, au point de devenir la maladie vectorielle la plus fréquente dans l'hémisphère nord.

www.futura-sciences.com



Faites-vous les bons gestes ?

Une tique m'a piqué(e), mais je n'ai pas d'érythème migrant. Je ne suis donc pas contaminé(e) !



L'érythème migrant n'apparaît pas dans tous les cas. L'absence de cette manifestation ne signifie pas l'absence d'infection.

Signalez la piqûre à votre médecin, ainsi que les symptômes ressentis.

Un simple coup d'oeil en rentrant de sortie pour s'inspecter suffit !



Pas de tout ! Il faut effectuer une inspection soigneuse de chaque partie du corps, le dos et le cuir chevelu compris.

Observez-vous mutuellement. Attention, les larves ne sont parfois détectables qu'au toucher.

Lors d'une balade, suite à des piqûres multiples, j'ai droit à un traitement antibiotique immédiat !



Suite à de nombreuses piqûres de tique, vous pouvez demander un traitement antibiotique préventif à votre médecin qui jugera si celui-ci est nécessaire. Un traitement préventif peut aussi être donné aux femmes enceintes, aux enfants et aux immuno-déprimés.

Une sérologie prescrite par mon médecin est négative. Je suis sûr(e) de ne pas être infecté(e).



Non, hélas. Il est désormais admis que les tests sérologiques sont d'efficacité médiocre. Il est tout à fait possible d'être porteur de la borréliose de Lyme avec une sérologie négative. Dans ce cas, le médecin se fiera aux symptômes avec notion de morsures de tique récentes ou anciennes.

Que dire à votre médecin ?

- Informez votre médecin de tout contact avec une tique. Même en cas d'absence de piqûre, pensez à parler de vos dernières promenades et activités en pleine nature.
- Si vous avez respiré la tique vous-même, précisez de quelle manière, et combien de temps la tique est restée accrochée.
- En cas de symptômes présents ou passés (érythème, syndrome grippal...), dressez une liste de ces derniers et datez-les.
- Attention! Indépendamment de la borréliose, d'autres maladies peuvent être transmises par les tiques, telles que la bartonellose, la babésiose, l'ehrlichiose... n'oubliez-elles pas!

Pour plus d'informations, consultez le site de l'association France Lyme : www.francelyme.fr ou par e-mail : contact@francelyme.fr



L'association France Lyme propose des actions de prévention pour adultes et scolaires pour éviter que d'autres soient malades. Elle soutient les personnes atteintes en les aidant à mieux connaître cette maladie.

Association France Lyme - BP 10049 / Arcueil
94114 LA POSTE ARCUEIL, PDC

Version Avril 2015

LESTIQUES : ADOPTEZ LES BONS GESTES !



LESTIQUES

La tique est un acarien dont la morsure peut entraîner des maladies, notamment la Borréliose de Lyme.

Le cycle de vie des tiques comprend trois phases (Larve - Nymphé - Adulte) qui nécessitent, pour le passage de l'une à l'autre, un repas sanguin.



Où vit la tique ?

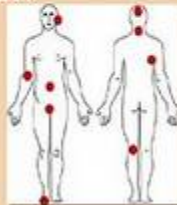
La tique vit dans les bois et buissons humides (ainsi que dans les prairies, jardins et parcs) et elle attend sur les hautes herbes, les fougères ou les arbustes qu'un hôte passe. Dès qu'un être vivant passe à proximité, elle se laisse tomber pour ensuite s'accrocher. Même si elles peuvent être retrouvées tout au long de l'année, le risque d'infection est beaucoup plus important au printemps et au début de l'automne.

Comment pique-t-elle ?

La piqûre de la tique est indolore. En fonction de son stade de développement, elle reste accrochée plus ou moins longtemps et à différents endroits du corps. Une fois son repas sanguin terminé, elle se décroche.

Où pique la tique ?

Attention, la tique peut piquer n'importe où, mais elle préfère les endroits chauds et humides.



LES SYMPTÔMES

La Borréliose de Lyme, la maladie à tiques la plus répandue, provoque des symptômes que l'on distingue généralement en 3 phases.

Phase précoce

Elle peut se manifester quelques jours à quelques semaines après la piqûre.

L'érythème migrant est présent dans environ la moitié des cas. Sa forme et sa taille varient : auréole, plaque. Il grossit puis disparaît en quelques jours, même sans traitement. L'érythème migrant est la manifestation la plus évocatrice de la maladie de Lyme, mais son apparition n'est pas systématique.

Un autre symptôme peut être le syndrome grippal qui se manifeste généralement par une fièvre modérée, des courbatures ou de la fatigue.



Phase disséminée

Si aucun traitement antibiotique n'est administré pendant la phase précoce, de nouveaux symptômes apparaissent. Ceux-ci sont très divers et se combinent ou se succèdent.

Consultez votre médecin si, dans les jours, les semaines ou les mois qui suivent une morsure de tique, vous avez un ou plusieurs des symptômes suivants : symptômes grippaux, grosse fièvre, forts maux de tête, de gorge, fatigue intense, douleurs articulaires ou musculaires, arthrite, troubles digestifs (nausées, vomissements, diarrhées), paralysie faciale...

Phase disséminée chronique

Si les précédentes phases sont passées inaperçues ou ne sont pas traitées, des atteintes chroniques plus rares peuvent apparaître des années plus tard et s'avérer handicapantes.

PRÉVENIR ET GUÉRIR

Comment prévenir la maladie de Lyme ?

Cela passe par des gestes simples à réaliser à chaque sortie dans la nature et par le traitement des animaux domestiques à qui on interdit l'accès aux lits où ils peuvent ramener des tiques.

Se protéger

Il est primordial d'avoir une tenue couvrante la plus claire possible pour repérer les tiques (vêtements longs, chaussures fermées, casquette).

Si possible, rentrez le pantalon dans les chaussettes. Il est également possible d'utiliser un répulsif sur la peau et/ou sur les vêtements.

Avoir les bons réflexes

Pendant la balade, restez le plus possible sur les chemins et évitez les broussailles. Après chaque sortie, vérifiez attentivement qu'aucune tique ne se soit fixée. Attention : les plus petites peuvent vous échapper.

Retirer les tiques

N'utilisez surtout pas de produits (huile, éther, alcool, flamme...) et évitez de comprimer le corps de la tique, cela risquerait de lui faire régurgiter des bactéries. Pour bien retirer la tique, utilisez un crochet à tiques (disponible en pharmacie ou chez le vétérinaire) à tourner comme un tournevis ou une pince à épiler en tirant la tique au plus près de la peau, agissez lentement et progressivement. Puis désinfectez la plaie.





Peut-on soigner la maladie de Lyme ?

Des traitements antibiotiques existent. Cette maladie se soigne bien par des antibiotiques lorsqu'ils sont prescrits le plus précocement possible. Consultez rapidement votre médecin. Actuellement, la solution la plus efficace reste la prévention.



Activités et sorties de l'association le Geai

Activités déjà effectuées en 2016

Observatoire C. Flammarion Juvisy-sur-Orge	26 Novembre	
Chantier Jarcy IMPRO	30 Novembre	

Activités et sorties de 2017

Visite des aqueducs à Mennecy	Janvier-Février	
Chantier Jarcy IMPRO	23 février	
AG Cerny	11 Mars	Bilan des activités
Chantier nature Jarcy	A définir	
EV-EP	date à définir	
Journée du Geai Courances	10 juin	 <div style="border: 1px solid black; padding: 2px; display: inline-block; margin-top: 5px;">30 ans du Geai</div> Rallye Repas offert par le Geai
Randonnée IMPRO	15 juin	





Le Geai

Association pour la mise en valeur
des patrimoines naturel et humain
dans les cantons de
Milly-la-Forêt et la Ferté-Alais
1 rue des Cordeliers
91820 Boutigny-sur-Essonne
06 89 49 89 42
legeai91@le-geai.fr

Directeur de la publication : Le Geai
Maquette et mise en page : Claudine Her
Imprimeur : ID'Imprim 91590 La Ferté-Alais

ISSN : 1634 5665

Dépôt légal : 4^{ème} trimestre 2016

